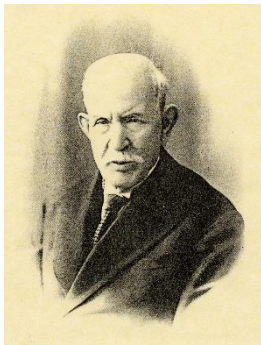


Palazzo Gugino

1856



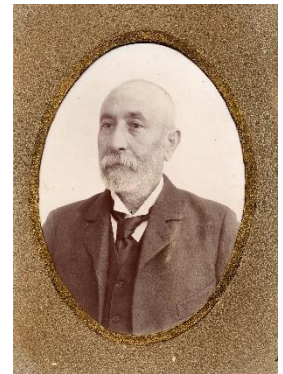
Narrare di questa dimora storica di Vallelunga significa affrontare la storia di una famiglia che – nel passato – ha spiccato per la levatura intellettuale, artistica e scientifica di alcuni dei suoi componenti. L'edificazione di questo palazzo si deve ad un bravo medico che ebbe la fortuna di sposare una donna ricchissima: lui si chiamava **Gaetano Gugino** (1851-1930), lei era **Vincenzina Sinatra**, figlia di un possidente per la cui eredità, figlia e



Gaetano Gugino
(1851-1930)

genero, lottarono nelle aule di tribunale: alla fine lei ereditò tutto quel terreno a monte del paese, nelle contrade Giglio ed Intinnò dove poi il paese si è espanso fra edilizia privata e strutture pubbliche. Di suo, la famiglia di lui, annovera **Vincenzo Gugino** ("Testa di issu", 1816-1897), il figlio dottor Gaetano e il nipote Eduardo, storici amministratori di canoni enfiteutici e persone di fiducia della famiglia Papé di Valdina, baroni di Vallelunga, ricavandone – a loro volta – enormi guadagni. Questa opulenza consentì ai componenti della famiglia di fare buoni studi e raggiungere ottime posizioni sociali.

Un fratello di Gaetano, il professore **Giuseppe Gugino** (1843-1917), fu ottimo avvocato, docente di storia del diritto romano all'università di Palermo, e preside di Facoltà di quell'Ateneo per ben due volte (il suo busto marmoreo troneggia nel cortile dell'Università). La figlia di Gaetano, **Rosa Gugino**, fu apprezzata cantante d'opera esibendosi anche al Teatro Massimo di Palermo e avrebbe fatto una luminosa carriera se non fosse deceduta negli anni quaranta a causa delle complicazioni di un intervento chirurgico. Fra tutti spicca



Vincenzo Gugino
(1816-1897)



Rosa Gugino
(1897-1940)



Giuseppe Gugino
(1843-1917)



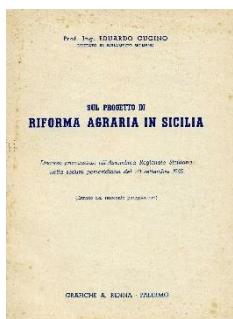
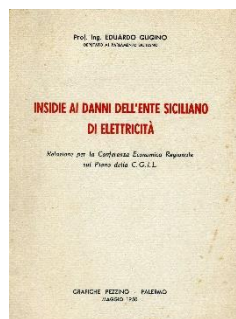
*Eduardo Gugino
(1895-1967)*

Eduardo: nonostante la poliomelite infantile fu uno uomo tenace. Si laureò in fisica e anche in ingegneria. Vinse la cattedra di Meccanica Razionale insegnando all'università di Messina, prima, e di Palermo, dopo (ha elaborato anche un teorema e tantissimi sono i suoi studi e le sue pubblicazioni). In quest'ultima Università divenne presidente del *Circolo Matematico* e collaborò alla rivista scientifica *Rendiconti* facendola assurgere a fama internazionale e intrattenendo rapporti con i maggiori fisici e matematici del periodo (anche con Albert Einstein). Ereditando tutto questo



Il piccolo Eduardo

patrimonio, con il suo testamento decise di lasciare i suoi beni di Palermo al Circolo Matematico e i suoi beni di Vallelunga come dotazione finanziaria



Alcune pubblicazioni del prof Eduardo Gugino

nel costituire l'*Opera Pia dott. Gaetano Gugino* cui questo palazzo oggi appartiene. Dal luglio al dicembre 1943 su designato sindaco di Vallelunga dall'esercito alleato. Fu deputato all'Assemblea Regionale Siciliana per il partito comunista. Il suo corpo riposa nella tomba gentilizia al cimitero di Vallelunga.



Tomba Gugino

Palazzo Gugino è una residenza altoborghese a due elevazioni fuori terra provvisto di altana in cemento armato. L'interno era ben curato con volte affrescate e pavimenti maiolicati: sontuosi gli arredi (oggi dispersi). Da anni versa in stato di abbandono.

Il palazzo non è visitabile.



Particolati delle volte affrescate del palazzo



Particolari dei pavimenti maiolicati del palazzo